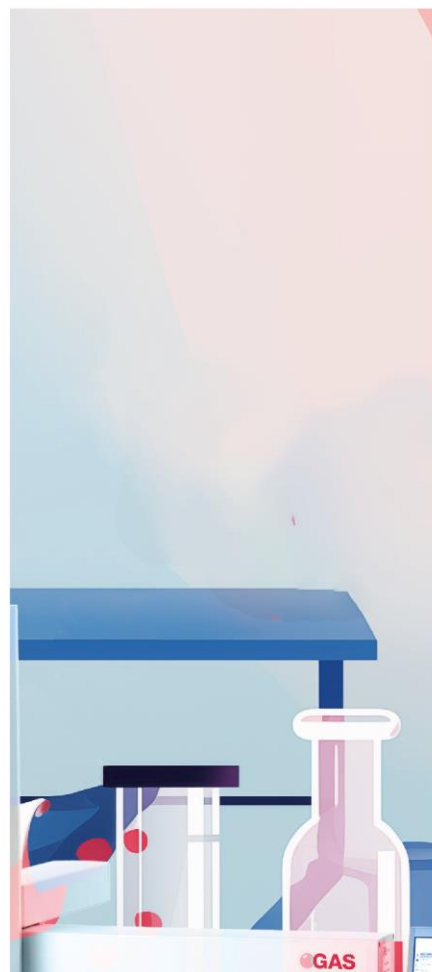


海能技术
430476

2024 半年度报告摘要

海能未来技术集团股份有限公司
Hanon Advanced Technology Group Co., Ltd.



微信公众号



第一节 重要提示

- 1.1 本半年度报告摘要来自半年度报告全文，为全面了解本公司的经营成果、财务状况及未来发展规划，投资者应当到北京证券交易所网站仔细阅读半年度报告全文。
- 1.2 公司董事、监事、高级管理人员保证本报告所载资料不存在虚假记载、误导性陈述或者重大遗漏，并对其内容的真实性、准确性和完整性承担个别及连带责任
- 公司负责人王志刚、主管会计工作负责人崔国强及会计机构负责人（会计主管人员）李纯保证半年度报告中财务报告的真实、准确、完整。
- 1.3 公司全体董事出席了审议本次半年度报告的董事会会议。
- 1.4 本半年度报告未经审计。
- 1.5 权益分派预案
适用 不适用
- 1.6 公司联系方式

董事会秘书姓名	宋晓东
联系地址	山东省济南市高新区经十路7000号汉峪金谷A3地块1号楼第四层
电话	0531-88874418
传真	0531-88874445
董秘邮箱	songxiaodong@hanon.cc
公司网址	www.hanon.cc
办公地址	山东省济南市高新区经十路7000号汉峪金谷A3地块1号楼第四层
邮政编码	250101
公司邮箱	hanonzqb@hanon.cc
公司披露半年度报告的证券交易所网站	www.bse.cn

第二节 公司基本情况

2.1 报告期公司主要业务简介

公司是专业从事科学仪器及分析方法的研发、生产、销售的高新技术企业，属于中国证监会规定的仪器仪表制造业。公司自成立以来一直专注于为食品营养与安全检测、药物及代谢产物分离分析、农产品及加工制品质量与安全检测、环境污染物监测、大学及职业院校科研与教学提供科学仪器及分析方法，致力于“成为世界一流的科学仪器服务商”。

多年来，公司基于光谱、色谱、电化学等原理与技术，通过坚持不懈的自主研发和并购合作，逐步形成了以有机元素分析、样品前处理、色谱光谱、通用仪器为主的四大系列百余款产品。各系列产品应用领域众多，如有机元素分析系列可用于粮食油脂、乳制品、预制菜、宠物食品、畜牧饲料中的蛋白质检测，土壤、肥料、农作物中总氮含量测定，医用敷料中的胶原蛋白、生物制药疫苗中蛋白质含量检测及新材料研发中有机元素含量测定等；样品前处理系列可用于食品、土壤、锂电池正负极材料、固废、金属非金属材料以及高分子复合材料中重金属含量检测过程中的样品前处理；色谱光谱系列可应用于制药企业的研发（如药代动力学研究、药物残留分析等）及生产过程中中间体控制、原辅料检测，药品出厂前的质量控制，市场监管领域中粮油食品的添加剂、霉菌毒素、农药残留、兽药残留的检测，环境领域中有机污染物的分离和分析，食品风味分析和品质评价，香精香料配方研究，食品产地溯源，地理标志性产品的保护及中药材道地、年份区分和中药材炮制工艺的优化，生物质燃烧过程中硅氧烷测定等领域；通用仪器系列可用于预制菜、保健品、宠物饲料等各类食品的安全指标分析，光刻胶、光伏太阳能板、电路板生产过程、高分子材料、高铁用特种玻璃添加剂等关键指标分析，食品、保健品、药品、香精香料以及各类石油和天然气产品中的含水量测定，锂电池的正负极材料、隔膜、电解液相关原料纯度测定，各类实验室玻璃、塑料、橡胶材质器皿的清洗等领域。

公司是一家技术驱动型国家级专精特新“小巨人”企业，注重通过自主研发创新为分析测试和科学研究提供可靠的工具与方法。公司高层管理团队稳定且拥有十余年的行业经验，近年来公司持续引入行业内的优秀人才，组建了跨学科技术人才组成的研发团队，持续开发具有自主知识产权的科学仪器、专用软件及分析方法，连续六年研发投入占营业收入比例超过 13%。截至报告期末，公司及子公司已获得发明专利 34 项、实用新型专利 109 项、外观设计专利 5 项、软件著作权 93 项，已受理在审查的发明专利申请 33 项。公司牵头或参与起草的“全（半）自动凯氏定氮仪”、“微波消解装置”等 4 项国家标准和 3 项行业标准已颁布实施，承担了国家重点研发计划 1 项、山东省重点研发计划（重大科技创新工程）1 项。

发展战略方面，公司始终坚持“多品牌、多品种”战略，针对不同的产品类别塑造独立的品牌形象，构建终端用户对各类产品具象化的品牌认知。目前，公司已拥有“海能”品牌有机元素分析和“新仪”品牌样品前处理两大成熟系列产品，是行业主要供应商之一，为公司稳健的业绩增长和持续的现金流入提供强力支撑；近年来，公司重点布局“悟空”品牌高效液相色谱仪、“GAS”品牌气相色谱-离子迁移谱联用仪两大系列产品，向系统复杂、技术含量更高、应用范围广、市场空间大的色谱领域拓展，持续开发新的细分市场，不断完善产品矩阵，为公司业绩持续增长提供新动力；同时，公司以控股、参股、联营、合作等灵活多样的形式，投资控股了济南海森分析仪器有限公司、天津海胜能光科技有限责任公司、白小白科技（山东）有限公司，参股了上海安杰智创科技股份有限公司、仪学国投（广州）科技有限公司等多家拥有核心技术和团队的行业初创期企业，为公司产品向医药、实验室清洗清洁、环境、行业培训及技术服务等领域拓展进行先期布局。

供应链及制造方面，由于科学仪器行业产品具有多品种、小批量、工艺复杂、技术要求高等特点，涉及的零部件种类繁多，关键部件和上游供应链的生产加工能力直接影响产品的品质和可靠性。为了实现供应链体系自主可控，减少上游供应链加工质量稳定性、一致性问题对产品可靠性的不利影响，公司始终贯彻全产业链生产运营模式，设立了机加工、模塑、核心部件、SMT、钣金、表面处理等车间和

部门，掌握核心制造环节及工艺技术，不断提升关键部件的质量和自产化率，提高产品研发效率、品质可靠性和供货及时性，同时提升行业通用零部件供应水平。近年来，公司产品的可靠性持续提升，毛利率连续多年保持同行业较高水平，为塑造国产科学仪器的高品质、高可靠性形象，获取更高的品牌溢价构建壁垒。



信息化建设方面，公司与全球知名 ERP 系统厂商 SAP（思爱普）和 OA 办公系统厂商泛微合作，于 2024 年 1 月初完成了与原 CRM 系统及银企直联、易税云平台、智能决策系统、快递平台等外围系统的数据整合，报告期内，完成新 ERP、OA 系统同步切换上线运行，借助标准化、智能化的软件工具，挖掘商机、降低成本、科学决策、防范风险，进一步提高了公司的精益管理水平，为持续提升公司的运营效率和经营效益奠定坚实基础。

商业模式方面，公司以产品销售和技术服务为主要收入来源，采用直接销售和间接销售相结合、以间接销售为主的销售模式开展经营活动。公司按照产品系列搭建了事业部制组织架构，一方面针对不同的产品及区域，配备相应的销售及售后服务人员，与贸易商对接合作，借助贸易商覆盖面广、熟悉本地市场、本地化服务便捷的优势，快速响应市场需求，提升市场覆盖率；另一方面通过销售及售后服务人员直接对接终端用户，进行产品市场开发，并通过甄选的全球战略合作伙伴，为海外用户提供高品质的产品和服务。公司在国内 20 多个省份设立了销售、服务网点，能够有效地解决客户对产品的前期咨询、后期维修和技术支持问题，为客户提供优质的产品和服务。

报告期内，公司的主营业务、主要产品及服务与上一年度基本保持一致，公司商业模式未发生重大变化。

2.2 公司主要财务数据

单位：元

	本报告期末	上年期末	增减比例%
资产总计	540,002,674.87	612,746,043.99	-11.87%
归属于上市公司股东的净资产	464,877,984.84	502,038,567.75	-7.40%
归属于上市公司股东的每股净资产	5.50	5.94	-7.41%
资产负债率%（母公司）	4.18%	3.37%	-
资产负债率%（合并）	14.30%	17.28%	-
	本报告期	上年同期	增减比例%
营业收入	100,889,989.62	132,187,550.65	-23.68%
归属于上市公司股东的净利润	-14,017,729.41	11,384,999.06	-223.12%
归属于上市公司股东的扣除非经常性损益后的净	-23,419,114.05	7,204,289.68	-425.07%

利润			
经营活动产生的现金流量净额	-31,200,241.70	-24,075,764.04	-29.59%
加权平均净资产收益率%(依据归属于上市公司股东的净利润计算)	-2.88%	2.38%	-
加权平均净资产收益率%(依据归属于上市公司股东的扣除非经常性损益后的净利润计算)	-4.82%	1.50%	-
基本每股收益(元/股)	-0.17	0.14	-221.43%
利息保障倍数	-46.92	40.70	-

2.3 普通股股本结构

单位：股

股份性质		期初		本期变动	期末	
		数量	比例%		数量	比例%
无限售条件股份	无限售股份总数	59,206,860	70.00%	5,180,735	64,387,595	76.13%
	其中：控股股东、实际控制人	0	0.00%	3,904,230	3,904,230	4.62%
	董事、监事、高管	0	0.00%	1,276,505	1,276,505	1.51%
	核心员工	3,531,254	4.18%	483,560	4,014,814	4.75%
有限售条件股份	有限售股份总数	25,372,940	30.00%	-5,180,735	20,192,205	23.87%
	其中：控股股东、实际控制人	15,946,920	18.85%	-3,904,230	12,042,690	14.24%
	董事、监事、高管	6,826,020	8.07%	-1,276,505	5,549,515	6.56%
	核心员工	2,600,000	3.07%	0	2,600,000	3.07%
总股本		84,579,800	-	0	84,579,800	-
普通股股东人数		2,642				

2.4 持股5%以上的股东或前十名股东情况

单位：股

序号	股东名称	股东性质	期初持股数	持股变动	期末持股数	期末持股比例%	期末持有限售股份数量	期末持有无限售股份数量
1	王志刚	境内自然人	15,946,920	0	15,946,920	18.85%	12,042,690	3,904,230
2	开源证券股份有限公司	国有法人	3,014,718	184,572	3,199,290	3.78%	0	3,199,290
3	创金合信基金-北京国有资本运营管理有限公司-创金合信北交所精选单一资产管理计划	其他	2,288,732	565,007	2,853,739	3.37%	0	2,853,739
4	张振方	境内自然人	2,594,480	0	2,594,480	3.07%	2,028,360	566,120
5	溪牛投资管	其他	2,410,786	49,814	2,460,600	2.91%	0	2,460,600

	理（北京）有限公司一溪牛长期回报私募证券投资基金							
6	江苏高投毅达健康成果创新创业贰号基金合伙企业（有限合伙）	境内非国有法人	2,000,000	-51,300	1,948,700	2.30%	0	1,948,700
7	张建波	境内自然人	1,753,939	0	1,753,939	2.07%	75,000	1,678,939
8	龚本发	境内自然人	0	1,746,378	1,746,378	2.06%	0	1,746,378
9	许鸣	境内自然人	1,539,000	0	1,539,000	1.82%	0	1,539,000
10	汇祥（天津）资产管理有限公司一汇祥资产鼎盛2号私募投资基金	其他	48,350	1,475,265	1,523,615	1.80%	0	1,523,615
合计			31,596,925	3,969,736	35,566,661	42.03%	14,146,050	21,420,611
前十名股东间相互关系说明： 前十名股东间不存在关联关系。								

持股 5%以上的股东或前十名股东是否存在质押、司法冻结股份

适用 不适用

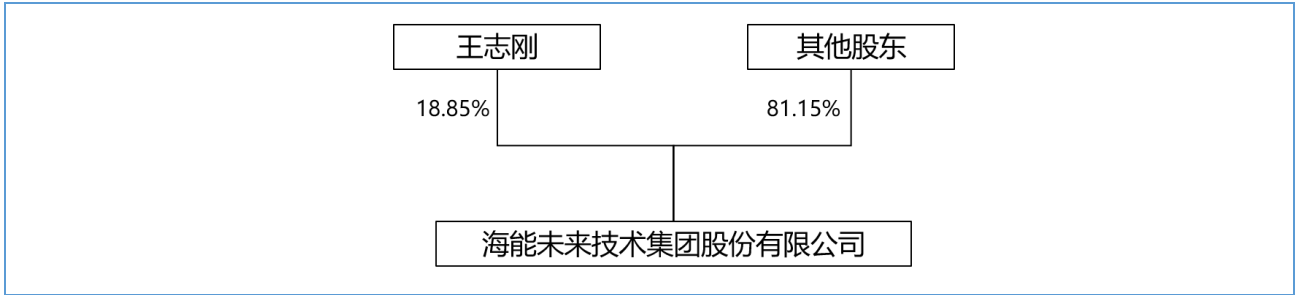
2.5 特别表决权安排情况

适用 不适用

2.6 控股股东、实际控制人变化情况

适用 不适用

王志刚先生，1979年3月出生，中国国籍，无境外永久居留权，硕士研究生，高级工程师，致公党党员，国家高层次人才特殊支持计划专家、科技部科技创新创业人才、山东省泰山产业领军人才、泉城特聘专家、德州市现代产业首席专家、苏州市姑苏创新创业领军人才、苏州工业园区科技领军人才。2006年11月至2011年2月，任济南海能仪器有限公司监事；2011年2月至2012年10月，任济南海能仪器有限公司执行董事兼总经理；2012年10月至2014年3月，任公司董事长兼总经理；2014年4月至今，任公司董事长。



2.7 存续至本期的优先股股票相关情况

适用 不适用

2.8 存续至半年度报告批准报出日的债券融资情况

适用 不适用

第三节 重要事项

3.1 重要事项说明

报告期内公司经营情况未发生重大变化，未发生对公司经营情况有重大影响的事项。

3.2 其他事项

事项	是或否
是否存在股东及其关联方占用或转移公司资金、资产及其他资源的情况	<input type="checkbox"/> 是 <input checked="" type="checkbox"/> 否
是否存在资产被查封、扣押、冻结或者被抵押、质押的情况	<input type="checkbox"/> 是 <input checked="" type="checkbox"/> 否